

**ยุทธศาสตร์และแผนพัฒนาท้องถิ่น (พ.ศ. ๒๕๖๖ – ๒๕๗๐)**  
**ขององค์การบริหารส่วนตำบลท้องฟ้า อำเภอบ้านตาก จังหวัดตาก**

**๑) วิสัยทัศน์**

“ท้องฟ้าน่าอยู่ เขตสุขภาพศึกษา ชาวประชาอยู่ดีกินดี มีแหล่งท่องเที่ยวเชิง อนุรักษ์ตระหนักถึง  
 ทรัพยากรธรรมชาติและสิ่งแวดล้อม พร้อมยึดหลักการบริหารกิจการบ้านเมืองที่ดี”

**๒) ยุทธศาสตร์**

ยุทธศาสตร์การพัฒนา	แนวทางการพัฒนา
๑. ด้านโครงสร้างพื้นฐาน	๑.๑ งานด้านการคมนาคมและการขนส่ง ๑.๒ งานด้านสาธารณูปโภค สาธารณูปการและการบริหารจัดการน้ำแบบบูรณาการ ๑.๓ งานด้านการผังเมือง และการควบคุมอาคาร
๒. ด้านการวางแผน การส่งเสริมการลงทุน พาณิชยกรรม และการท่องเที่ยว	๒.๑ งานด้านการส่งเสริมการลงทุน ๒.๒ งานด้านส่งเสริมการเกษตร ๒.๓ งานด้านการพาณิชยกรรม ๒.๔ งานด้านการท่องเที่ยว
๓. ด้านส่งเสริมคุณภาพชีวิต	๓.๑ งานด้านส่งเสริมอาชีพ ๓.๒ งานด้านสวัสดิการสังคม ๓.๓ งานด้านการศึกษา ๓.๔ งานสิทธิมนุษยชน ๓.๕ งานด้านสาธารณสุข ๓.๖ งานด้านกีฬา และนันทนาการ ๓.๗ งานด้านส่งเสริมการสืบทอดภูมิปัญญาท้องถิ่น ๓.๘ การอนุรักษ์ขนบธรรมเนียมจารีตประเพณี รักษาอัตลักษณ์ของท้องถิ่น ๓.๙ ทำนุบำรุงศาสนา อนุรักษ์โบราณสถาน โบราณวัตถุ
๔. ด้านการบริหารจัดการและอนุรักษ์ทรัพยากรธรรมชาติสิ่งแวดล้อม	๔.๑ งานด้านการอนุรักษ์ทรัพยากรธรรมชาติ การคุ้มครองดูแลและบำรุงรักษาป่าไม้ ๔.๒ งานด้านขยะมูลฝอย
๕. ด้านการบริหารจัดการที่ดี การจัดระเบียบชุมชน/สังคม และการรักษาความสงบเรียบร้อย	๕.๑ งานด้านการบริหารจัดการองค์กรให้ได้มาตรฐาน ๕.๒ งานด้านส่งเสริมและสนับสนุนให้ประชาชนเข้ามามีส่วนร่วมในการพัฒนาท้องถิ่น ๕.๓ งานด้านการส่งเสริมประชาธิปไตย ๕.๔ งานด้านการรักษาความยุติธรรมและกระบวนการยุติธรรม ๕.๕ งานด้านการป้องกันและบรรเทาสาธารณภัย ๕.๖ งานด้านการรักษาความสงบเรียบร้อย ๕.๗ งานด้านยาเสพติด

### ๓) เป้าประสงค์

๑. มีถนนที่ได้มาตรฐาน
๒. มีระบบสาธารณสุขโรคและสาธารณสุขการที่ได้มาตรฐาน
๓. มีการพัฒนาด้านแหล่งน้ำที่ใช้ในการเกษตรอย่างเพียงพอ
๔. มีการวางผังเมืองและควบคุมอาคารคลุมทุกพื้นที่
๕. มีการพัฒนาประสิทธิภาพการผลิตทางการเกษตรและเพิ่มมูลค่าทางการเกษตร
๖. มีจำนวนนักท่องเที่ยวและรายได้จากการท่องเที่ยวเพิ่มขึ้น
๗. สังคมมีความเข้มแข็งตามแนวคิดปรัชญาเศรษฐกิจพอเพียง
๘. ประชาชนได้รับสวัสดิการและเข้าถึงระบบการศึกษาสาธารณสุขอย่างทั่วถึง
๙. ประชาชน เด็ก และเยาวชน มีการออกกำลังกายมากขึ้น
๑๐. มีการอนุรักษ์ขนบธรรมเนียมจารีตประเพณี ภูมิปัญญาท้องถิ่นและประเพณีชาวบ้านได้รับคงอยู่ต่อไป
๑๑. ประชาชนมีจิตสำนึกและมีส่วนร่วมในการอนุรักษ์ บริหารจัดการทรัพยากรธรรมชาติและสิ่งแวดล้อม
๑๒. มีการลดปริมาณการใช้โพลีเมลดลง
๑๓. มีปริมาณขยะและกำจัดขยะชุมชนให้ถูกหลักวิชาการ
๑๔. อปท.มีการบริหารจัดการอย่างโปร่งใส
๑๕. ประชาชนได้รับการบริการที่มีคุณภาพ
๑๖. ประชาชนมีความรู้เกี่ยวกับการปกครองระบอบประชาธิปไตย
๑๗. ประชาชนมีช่องทางในการรับบริการงานยุติธรรมเบื้องต้น
๑๘. ประชาชนได้รับบริการด้านการป้องกันและบรรเทาสาธารณภัย
๑๙. ประชาชนมีความปลอดภัยในชีวิตและทรัพย์สิน ตลอดจนห่างไกลยาเสพติด

### ๔) ตัวชี้วัด

๑. จำนวนระยะทางที่เพิ่มขึ้นของถนนที่ได้มาตรฐาน
๒. ร้อยละของความพึงพอใจของประชาชนเพิ่มขึ้น
๓. จำนวนพื้นที่พัฒนาแหล่งน้ำ
๔. จำนวนหมู่บ้านที่จัดทำผังเมืองและมีระบบควบคุมอาคาร
๕. จำนวนกิจกรรมที่เพิ่มขึ้นจากการทำเกษตรปลอดภัยเกษตรผสมผสานอย่างยั่งยืน
๖. ร้อยละของจำนวนนักท่องเที่ยวที่เพิ่มขึ้นจากปีที่ผ่านมา
๗. ร้อยละของผู้เข้ารับการอบรมส่งเสริมอาชีพสามารถนำไปประกอบอาชีพได้
๘. ร้อยละของประชาชนได้รับการสงเคราะห์
๙. ร้อยละของเด็กสำเร็จการศึกษาภาคบังคับ
๑๐. ร้อยละของประชาชนเข้าถึงการบริการด้านสาธารณสุข
๑๑. ร้อยละของประชาชนได้รับการส่งเสริมสนับสนุนการออกกำลังกาย
๑๒. ร้อยละของประชาชนที่ร่วมกิจกรรมด้านอนุรักษ์ขนบธรรมเนียมประเพณี จารีต ภูมิ

#### ปัญญาท้องถิ่น

๑๓. ร้อยละของประชาชนมีส่วนร่วมในการอนุรักษ์ ฟื้นฟูและบริหารจัดการทรัพยากรธรรมชาติและสิ่งแวดล้อม
๑๔. จำนวนกิจกรรมที่มีการลดปริมาณการใช้โพลี
๑๕. ร้อยละของขยะมูลฝอยลดลงและได้รับการจัดการอย่างถูกต้อง

## ๕) ค่าเป้าหมาย

๑. จำนวนระยะทางของถนนที่ได้มาตรฐานเพิ่มขึ้น ไม่น้อยกว่า ๑ กิโลเมตร ต่อปี
๒. ความพึงพอใจของประชาชนเพิ่มขึ้นไม่น้อยกว่าร้อยละ ๘๐ ต่อปี
๓. พื้นที่พัฒนาแหล่งน้ำมีจำนวนมากขึ้นไม่น้อยกว่า ๑ แห่ง ต่อปี
๔. หมู่บ้านที่จัดทำผังเมืองและมีระบบควบคุมอาคารมีจำนวนเพิ่มขึ้น
๕. กิจกรรมการทำเกษตรปลอดภัยเกษตรผสมผสานอย่างยั่งยืน ไม่น้อยกว่า ๑ กิจกรรม ต่อปี
๖. นักท่องเที่ยวเพิ่มขึ้นจากปีที่ผ่านมา ร้อยละ ๕ ต่อปี
๗. ผู้เข้ารับการอบรมส่งเสริมอาชีพสามารถนำไปประกอบอาชีพ ร้อยละ ๓ ต่อปี
๘. ประชาชนได้รับการสงเคราะห์ ร้อยละ ๑๐๐ ต่อปี
๙. เด็กสำเร็จการศึกษาภาคบังคับ ร้อยละ ๑๐๐ ต่อปี
๑๐. ประชาชนเข้าถึงการบริการด้านสาธารณสุข ร้อยละ ๙๕ ต่อปี
๑๑. ประชาชนได้รับการส่งเสริมสนับสนุนการออกกำลังกาย ร้อยละ ๖๐ ต่อปี
๑๒. ประชาชนที่ร่วมกิจกรรมด้านอนุรักษ์ขนบธรรมเนียมประเพณี จารีต ภูมิปัญญาท้องถิ่น ร้อยละ ๗๐ ต่อปี
๑๓. ประชาชนมีส่วนร่วมในการอนุรักษ์ ฟื้นฟูและบริหารจัดการทรัพยากรธรรมชาติและสิ่งแวดล้อม ร้อยละ ๙๕ ต่อปี
๑๔. กิจกรรมที่มีการลดปริมาณการใช้โฟม เพิ่มขึ้น ๒ กิจกรรมต่อปี
๑๕. ขยะมูลฝอยลดลงและได้รับการจัดการอย่างถูกต้อง เพิ่มขึ้น ร้อยละ ๒ ต่อปี

## ๖) กลยุทธ์

๑. ก่อสร้าง ปรับปรุง ซ่อมแซมสิ่งก่อสร้างพื้นฐาน
๒. พัฒนาระบบการสาธารณสุขโรค และสาธารณสุขการ
๓. ส่งเสริมสนับสนุนการบริหารจัดการน้ำแบบบูรณาการ
๔. ส่งเสริมสนับสนุนการวางผังเมืองและการควบคุมอาคาร
๕. ส่งเสริมสนับสนุนการส่งเสริมการลงทุน
๖. เพิ่มศักยภาพการผลิตทางการเกษตร
๗. ส่งเสริม พัฒนาการท่องเที่ยว
๘. ส่งเสริมการสร้างงานและพัฒนารายได้
๙. สนับสนุนการสงเคราะห์และสร้างสวัสดิการสังคม
๑๐. ส่งเสริมและสนับสนุนการจัดการศึกษาให้ได้มาตรฐาน
๑๑. ส่งเสริมการให้บริการทางสาธารณสุขและสุขภาพอนามัยของประชาชน
๑๒. ส่งเสริมและสนับสนุนการกีฬาและนันทนาการ
๑๓. ส่งเสริมการจัดกิจกรรมทางศาสนา ฟื้นฟูอนุรักษ์ศิลปวัฒนธรรม ประเพณีเอกลักษณ์ท้องถิ่นและวันสำคัญต่างๆ
๑๔. ทำนุบำรุงศาสนา อนุรักษ์โบราณสถาน โบราณวัตถุ
๑๕. ส่งเสริมและรักษาทรัพยากรธรรมชาติและสิ่งแวดล้อม
๑๖. พัฒนาประสิทธิภาพในการจัดการปัญหาขยะมูลฝอยและสิ่งปฏิกูล
๑๗. พัฒนาประสิทธิภาพในการบริหารงาน บุคลากรและการปฏิบัติงาน
๑๘. ส่งเสริมและสนับสนุนให้ประชาชนเข้ามามีส่วนร่วมในการพัฒนาท้องถิ่น
๑๙. ส่งเสริมและสนับสนุนประชาธิปไตย

๒๐. เพิ่มประสิทธิภาพในการรักษาความสงบเรียบร้อย การป้องกันและบรรเทาสาธารณภัย ความปลอดภัยในชีวิตและทรัพย์สินของประชาชน

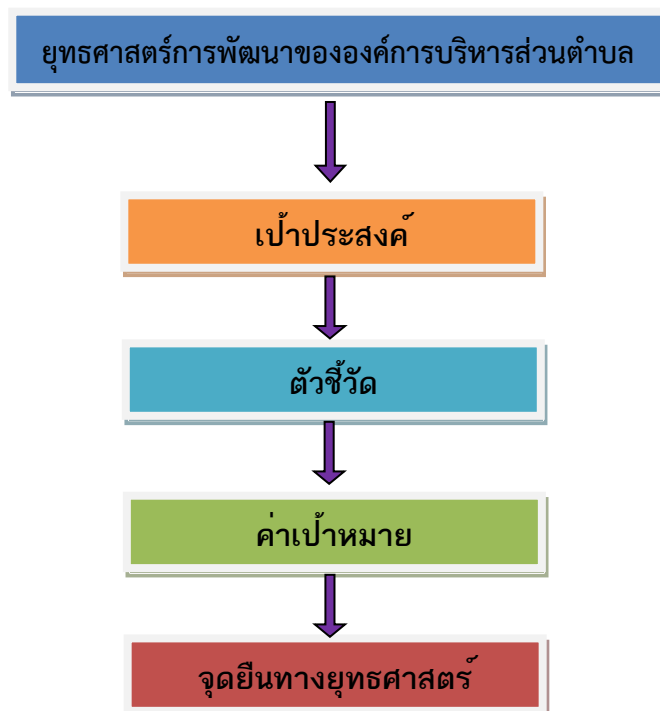
๒๑. ป้องกันและแก้ไขปัญหายาเสพติด

### ๗) จุดยืนทางยุทธศาสตร์

๑. การพัฒนาชุมชนให้น่าอยู่มีความเข้มแข็ง โดยได้รับบริการสาธารณะด้านโครงสร้างพื้นฐานที่จำเป็นเพื่อรองรับการขยายตัวของชุมชนและเศรษฐกิจ
๒. การพัฒนาระบบการศึกษาและส่งเสริมศิลปวัฒนธรรมท้องถิ่น
๓. ส่งเสริมและพัฒนาศักยภาพคนและความเข้มแข็งของชุมชนในการพึ่งตนเอง
๔. การรักษาสิ่งแวดล้อม การกำจัดขยะมูลฝอย อย่างยั่งยืน
๕. การพัฒนาระบบการบริหารจัดการภาครัฐที่ดีและมีส่วนร่วมจากทุกภาคส่วน

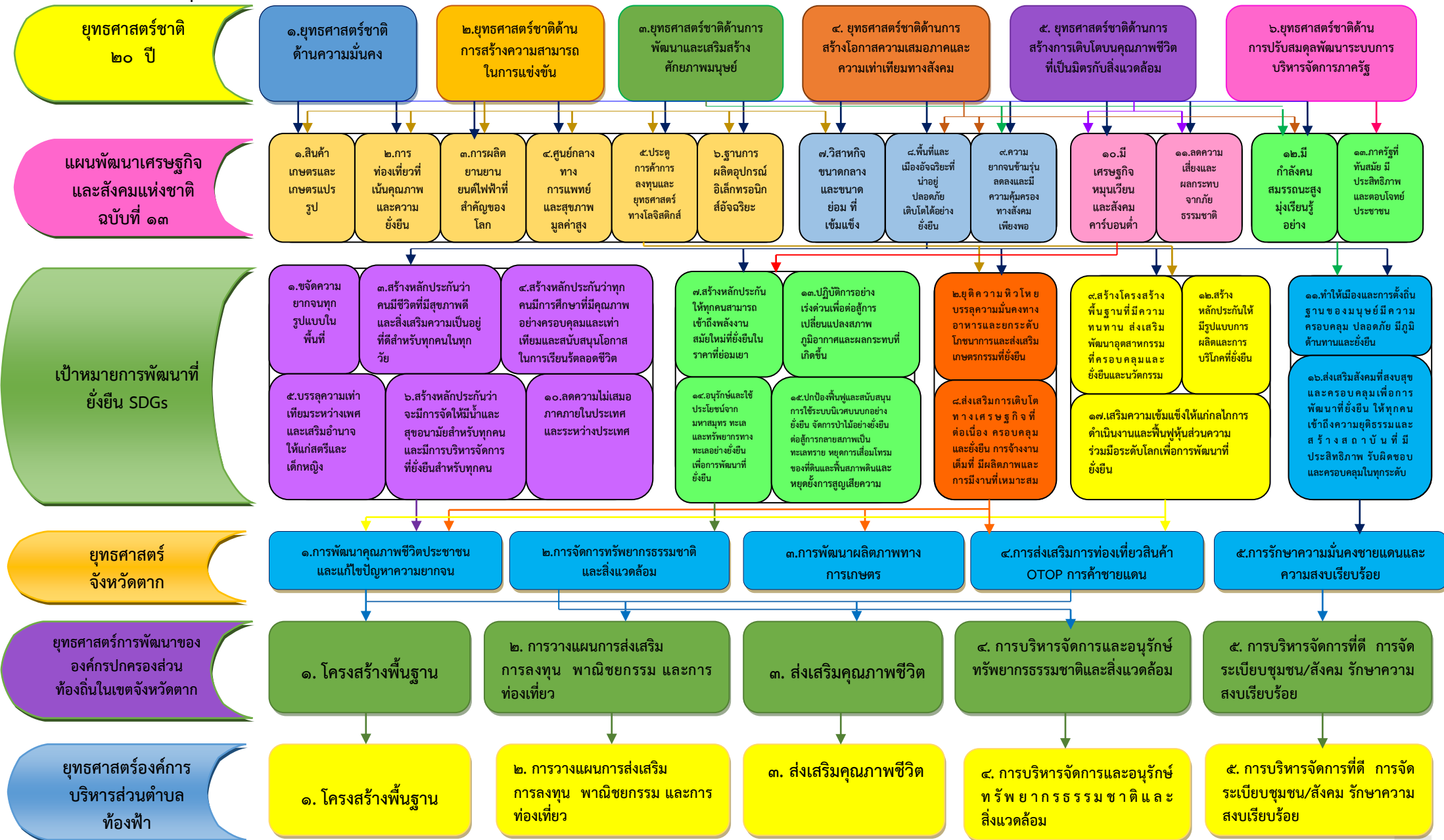
### ๘) ความเชื่อมโยงของยุทธศาสตร์ในภาพรวม

การจัดทำแผนพัฒนาท้องถิ่นขององค์การบริหารส่วนตำบลมีความเชื่อมโยงของยุทธศาสตร์ในภาพรวม ดังนี้



# ความเชื่อมโยงแผนยุทธศาสตร์การพัฒนากองการบริหารส่วนตำบลท้องฟ้า พ.ศ. ๒๕๖๖-๒๕๗๐

## ๙) ความเชื่อมโยงยุทธศาสตร์ในภาพรวม



## ๑๐. การวิเคราะห์เพื่อพัฒนาท้องถิ่น

๑. การวิเคราะห์กรอบการจัดทำยุทธศาสตร์ขององค์กรปกครองส่วนท้องถิ่น (ใช้การวิเคราะห์ SWOT Analysis/Demand (Demand Analysis/Global และ Trend ปัจจัยและสถานการณ์ การเปลี่ยนแปลงที่มีผลต่อการพัฒนา อย่างน้อยต้องประกอบด้วยการวิเคราะห์ศักยภาพด้าน เศรษฐกิจ, ด้านสังคม, ด้านทรัพยากรธรรมชาติและสิ่งแวดล้อม)

### ๓.๑.๑ ศักยภาพการพัฒนาด้านเศรษฐกิจ

#### จุดแข็ง (Strength = S)

๑. ด้านการบริหารจัดการและความต้องการ ประชาชนมีความต้องการ ผู้นำ ผู้บริหาร สนับสนุนแนวคิดและกำหนดนโยบายการพัฒนาในด้านโครงสร้างพื้นฐาน เทคนิคการทำงานส่วนมาก เป็นงานที่ไม่ต้องใช้เทคนิคและวิธีการทำงานในระดับสูง
๑. ด้านการบริหารจัดการ ผู้นำ ผู้บริหารสนับสนุนแนวคิดและกำหนดนโยบายการพัฒนา ด้านการวางแผน การส่งเสริมการลงทุน พาณิชยกรรม และการท่องเที่ยว
๒. ด้านแหล่งทรัพยากรในท้องถิ่นเอื้ออำนวยที่จะพัฒนาให้เป็นแหล่งท่องเที่ยวได้
๓. ความต้องการของประชาชนที่ต้องการพัฒนาทรัพยากรในท้องถิ่นให้เป็นแหล่งเศรษฐกิจ
๔. ตำบลท้องฟ้าเป็นพื้นที่ที่เหมาะสมแก่การทำเกษตร
๕. ตำบลท้องฟ้ามีพื้นที่เหมาะสมแก่การปลูกข้าว ข้าวโพด ถั่วเหลือง กล้วยปลี หนุ่ย และพืชเศรษฐกิจทุกชนิด ผลผลิตที่ได้มีคุณภาพค่อนข้างดี

#### จุดอ่อน (Weakness = W)

๑. โครงการขนาดใหญ่ต้องใช้งบประมาณสูง องค์กรบริหารส่วนตำบลท้องฟ้ามีงบประมาณ ไม่เพียงพอที่จะดำเนินตามโครงการได้
๒. การคมนาคมยังไม่ดี เป็นหลุมเป็นบ่อ ไม่สะดวก
๓. ประชาชนยังขาดความรู้ความเข้าใจและทักษะในการพัฒนาแหล่งท่องเที่ยว
๔. ขาดการประชาสัมพันธ์แหล่งท่องเที่ยวในตำบลให้เป็นที่รู้จักจากคนภายนอก
๕. ราคาผลผลิตต่ำ ต้นทุนการผลิตสูง
๖. ราษฎรขาดกรรมสิทธิ์ในที่ดินทำกินส่วนใหญ่เป็นป่าสงวนแห่งชาติ
๗. ขาดการวางแผนการใช้ประโยชน์จากที่ดินอย่างเป็นระบบ
๘. ราคาสินค้าเกษตรไม่ได้รับความเป็นธรรม

#### โอกาส (Opportunity = O)

๑. รัฐธรรมนูญแห่งราชอาณาจักรไทย ให้การสนับสนุนการดำเนินงานของท้องถิ่น ไม่ว่าจะ เป็นด้านเศรษฐกิจท้องถิ่น ระบบสาธารณสุขการ เป็นต้น
๒. พระราชบัญญัติกำหนดแผนและขั้นตอนการกระจายอำนาจให้แก่องค์กรปกครองส่วน ท้องถิ่นมีหน้าที่ในการจัดระบบบริการสาธารณะ เพื่อประโยชน์ของประชาชนในท้องถิ่น โดยที่หน่วยงานส่วนกลางและส่วนภูมิภาคส่งเสริมและสนับสนุนการถ่ายโอนภารกิจให้แก่ อบต.
๓. มีการบูรณาการกับหน่วยงานที่เกี่ยวข้องในการร่วมมือจัดทำโครงการเพื่อแก้ไขปัญหา ร่วมกันตามนโยบายเดียวกันบ่อยครั้ง

### อุปสรรคหรือข้อจำกัด (Threat = T)

๑. โครงการที่ต้องใช้เทคโนโลยีสูง หรือความชำนาญพิเศษ องค์กรบริหารส่วนตำบล ยังไม่มีความชำนาญและบุคลากร
๑. พื้นที่ทำการเกษตรได้รับผลกระทบจากภัยธรรมชาติอย่างต่อเนื่องทุกปี

### ๓.๑.๒ ศักยภาพการพัฒนาด้านสังคม

#### จุดแข็ง (Strength = S)

๑. ด้านการบริหารจัดการและความต้องการ ประชาชนมีความต้องการ ผู้นำ ผู้บริหาร สนับสนุนแนวคิดและกำหนดนโยบายการพัฒนาในด้านคุณภาพชีวิต เทคนิคการทำงาน ส่วนมาก เป็นงานที่ไม่ต้องใช้เทคนิคและวิธีการทำงานในระดับสูง
๒. บุคลากรและอัตรากำลังและคุณสมบัติอยู่ในระดับที่พร้อมจะดำเนินการตามนโยบาย
๓. ระเบียบกฎหมายที่เกี่ยวข้องเอื้ออำนวยให้การดำเนินกิจกรรมต่างๆส่งเสริมด้านนี้ได้
๔. ประชาชนมีศักยภาพในการเสริมสร้างชุมชนของตนให้เข้มแข็ง มีการช่วยเหลือและเอื้ออาหารต่อกันในสังคม รวมทั้งตระหนักถึงพิษภัยของยาเสพติด
๕. ด้านการบริหารจัดการและความต้องการ ประชาชนมีความต้องการ ผู้นำ ผู้บริหาร สนับสนุนแนวคิดและกำหนดนโยบายการพัฒนาในด้านศิลปวัฒนธรรม จารีตประเพณีและภูมิปัญญาท้องถิ่น
๖. เป็นตำบลที่มีศิลปวัฒนธรรม จารีตประเพณีและภูมิปัญญาท้องถิ่นมายาวนาน
๗. ประชาชนในตำบลมีชีวิตเรียบง่ายมีการรักษาวัฒนธรรมและเป็นเอกลักษณ์

#### จุดอ่อน (Weakness = W)

๑. ประชาชนในพื้นที่ไม่ได้รับการช่วยเหลือ ส่งเสริม สนับสนุน อย่างทั่วถึง
๒. กลุ่มอาชีพต่างๆ การรวมกลุ่มกันในตำบลยังมีน้อย
๓. เด็กและเยาวชนขาดโอกาสการศึกษาต่อ
๔. ขาดการรวบรวมข้อมูล
๕. ขาดการคิดค้นทางภูมิปัญญาท้องถิ่น
๖. ยังมีปัญหาแรงงานต่างด้าว
๗. ยังมีปัญหาเรื่องยาเสพติด
๘. สภาพที่ตั้งของหมู่บ้าน กระจายอยู่กันเป็นกลุ่ม ๆ

#### โอกาส (Opportunity = O)

๑. รัฐธรรมนูญแห่งราชอาณาจักรไทย ให้การสนับสนุนการดำเนินงานของท้องถิ่น
๒. พระราชบัญญัติกำหนดแผนและขั้นตอนการกระจายอำนาจให้แก่องค์กรปกครองส่วนท้องถิ่นมีหน้าที่ในการจัดระบบบริการสาธารณะ เพื่อประโยชน์ของประชาชนในท้องถิ่น โดยที่หน่วยงานส่วนกลางและส่วนภูมิภาคส่งเสริมและสนับสนุนการถ่ายโอนภารกิจให้แก่ อบต.
๓. มีการบูรณาการกับหน่วยงานที่เกี่ยวข้องในการร่วมมือจัดทำโครงการเพื่อแก้ไขปัญหา ร่วมกันตามนโยบายเดียวกันบ่อยครั้ง

๔. ประชาชนให้ความสนใจ มีความจริงใจ และตั้งใจจริงในการให้ความช่วยเหลือชุมชนและสังคม
๕. ประชาชนให้ความสนใจ มีความจริงใจ และตั้งใจจริงในการให้ความช่วยเหลือชุมชนและสังคม
๖. มีบุคลากรในตำบลที่มีความรู้ด้านการสืบทอดศิลปวัฒนธรรม จารีตประเพณีและภูมิปัญญาท้องถิ่น

#### อุปสรรคหรือข้อจำกัด (Threat = T)

๑. เป็นงานที่ต้องอาศัยความร่วมมือจากหลายส่วนที่ต้องประสานงานกันจึงจะเกิดผลสัมฤทธิ์
๒. งบประมาณขององค์การบริหารส่วนตำบลท้องฟ้าที่จะส่งเสริมมีจำนวนจำกัด
๓. ประชาชนบางส่วนเป็นชาวไทยภูเขา พูดภาษาถิ่น

#### ๓.๑.๓ ศักยภาพการพัฒนาด้านทรัพยากรธรรมชาติและสิ่งแวดล้อม

##### จุดแข็ง (Strength = S)

๑. ด้านการบริหารจัดการ ผู้นำ ผู้บริหาร สนับสนุนแนวคิดและกำหนดนโยบายการพัฒนาในด้านการบริหารจัดการและการอนุรักษ์ทรัพยากรธรรมชาติและสิ่งแวดล้อมอย่างต่อเนื่อง
๒. องค์การบริหารส่วนตำบลท้องฟ้ามีบุคลากร และอัตรากำลัง จำนวน คุณวุฒิ อยู่ในระดับที่พร้อมจะดำเนินการตามนโยบายการบริหารงาน
๓. เทคนิคการทำงานส่วนมากไม่ต้องใช้เทคนิคและวิธีการทำงานในระดับสูง
๔. ทรัพยากรธรรมชาติที่คงความอุดมสมบูรณ์เช่น ป่าไม้ แร่ธาตุ ในตำบลมีหลากหลาย

##### จุดอ่อน (Weakness = W)

๑. ระบบฐานข้อมูลด้านทรัพยากรธรรมชาติและสิ่งแวดล้อมไม่ถูกต้อง ไม่ชัดเจน ประชาชนให้ข้อมูลที่คลาดเคลื่อน
๒. ยังไม่มีบุคลากรที่มีความชำนาญเฉพาะด้านมารับผิดชอบด้านงานสิ่งแวดล้อม
๓. ประชาชนยังขาดความเข้าใจในเรื่องการบริหารจัดการ
๔. ทรัพยากรธรรมชาติและสิ่งแวดล้อมเสื่อมโทรม เนื่องจากถูกทำลาย ถูกบุกรุกใช้อย่างฟุ่มเฟือยขาดการอนุรักษ์และฟื้นฟู
๕. แหล่งน้ำธรรมชาติตื้นเขิน และแหล่งกักน้ำขนาดใหญ่ไม่มี
๖. ไม่มีอ่างเก็บน้ำขนาดใหญ่เพื่อรองรับน้ำในฤดูน้ำหลาก

##### โอกาส (Opportunity = O)

๑. ยุทธศาสตร์การพัฒนาด้านการบริหารจัดการทรัพยากรธรรมชาติและสิ่งแวดล้อมเป็นยุทธศาสตร์การพัฒนาระดับชาติที่รัฐบาลส่งเสริม
๒. ยุทธศาสตร์การพัฒนาด้านการบริหารจัดการทรัพยากรธรรมชาติและสิ่งแวดล้อมเป็นยุทธศาสตร์การจังหวัดตาก โอกาสที่จะขอรับการสนับสนุนงบประมาณจึงมีมาก
๓. ประชาชนให้ความสนใจ รู้สึกรักและหวงแหนทรัพยากรธรรมชาติในท้องถิ่นของ



### อุปสรรคหรือข้อจำกัด (Threat = T)

๑. การแก้ไขปัญหาด้านบริหารจัดการและการอนุรักษ์ทรัพยากรธรรมชาติและสิ่งแวดล้อม เป็นงานที่ต้องอาศัยความร่วมมือจากหลายๆหน่วยงานที่ต้องประสานงานกันถึงจะเกิดผลสัมฤทธิ์
๒. กฎหมาย ระเบียบที่เกี่ยวข้อง ค่อนข้างมาก ทำให้การดำเนินงานไม่คล่องตัว ประชาชนจึงเกิดความเบื่อหน่าย
๓. การให้ความรู้แก่ประชาชนในการอนุรักษ์ทรัพยากรธรรมชาติและสิ่งแวดล้อมขาดความต่อเนื่องทั้งจากภาครัฐบาลและหน่วยงานอื่น ๆ ที่ทำงานด้านสิ่งแวดล้อม
๔. เป็นพื้นที่เสี่ยงภัยธรรมชาติ เช่นโคลนถล่ม น้ำป่าไหลหลากได้ในฤดูฝน ฤดูแล้งก็แล้งจัด ฤดูหนาวก็หนาวจัด

### ๓.๑.๔ ศักยภาพการพัฒนาด้านการบริหารจัดการที่ดี

#### จุดแข็ง (Streng = S)

๑. ด้านการบริหารจัดการ ผู้นำ ผู้บริหาร สนับสนุนแนวคิดและกำหนดนโยบายการพัฒนาในด้านการเมือง การบริหาร และการพัฒนาบุคลากรท้องถิ่น
๒. องค์การบริหารส่วนตำบลท้องฟ้ามีบุคลากร และอัตรากำลัง จำนวน คุณวุฒิ อยู่ในระดับที่พร้อมจะดำเนินการตามนโยบายการบริหารงาน
๓. โครงสร้างการแบ่งส่วนราชการภายในองค์กรและการแบ่งมอบหมายงานมีความเหมาะสมกับภารกิจ
๔. การบริหารจัดการได้ยึดหลักธรรมาภิบาล
๕. ประชาชนมีส่วนร่วมในการบริหารจัดการ

#### จุดอ่อน (Weakness = W)

๑. ประชาชนยังขาดความสนใจในเรื่องการเมืองการปกครอง
๒. ประชาชนยังไม่เข้าใจบทบาทของตนเองในด้านการพัฒนาท้องถิ่น
๓. การจัดหาอุปกรณ์เทคโนโลยีในการบริหารและบริการประชาชนยังมีไม่เพียงพอ

#### โอกาส (Opportunity = O)

๑. ยุทธศาสตร์การพัฒนาด้านการบริหารกิจการบ้านเมืองที่ดีเป็นยุทธศาสตร์ระดับชาติที่รัฐบาลเสนอ
๒. ยุทธศาสตร์การพัฒนาด้านการบริหารกิจการบ้านเมืองที่ดีเป็นยุทธศาสตร์ที่จังหวัดตากให้ความสำคัญ
๓. ประชาชนให้ความสนใจการทำงานขององค์การบริหารส่วนตำบลท้องฟ้า

### อุปสรรคหรือข้อจำกัด (Threat = T)

๑. การพัฒนาด้านการบริหารจัดการบ้านเมืองที่ดีเป็นงานที่ต้องอาศัยความร่วมมือจากหลายๆหน่วยงานที่ต้องประสานงานกัน
๒. การพัฒนาด้านการบริหารจัดการบ้านเมืองที่ดีเป็นงานที่ต้องอาศัยจิตสำนึกเกี่ยวกับการใช้ดุลยพินิจส่วนบุคคล จึงเป็นงานที่ค่อนข้างจะคาดเดาผลงานได้ยาก

### ๓.๒ การประเมินสถานการณ์สภาพแวดล้อมภายนอกที่เกี่ยวข้อง

ในการจัดทำแผนพัฒนาท้องถิ่น ขององค์การบริหารส่วนตำบลท้องฟ้า นั้น ได้ทำการประเมิน สถานการณ์สภาพแวดล้อมภายนอกที่เกี่ยวข้อง ซึ่งมีรายละเอียดดังนี้

ข้อบ่งชี้และปริมาณของปัญหา	พื้นที่เป้าหมาย/ กลุ่มเป้าหมาย	การคาดการณ์แนวโน้มในอนาคต
๑. ขาดแคลนน้ำเพื่อการอุปโภค บริโภค และแหล่งน้ำเพื่อการเกษตร	หมู่ที่ ๒ - ๙	ประชาชนมีน้ำใช้ในการอุปโภคและ บริโภครวมทั้งแหล่งน้ำเพื่อการประกอบ อาชีพทางการเกษตรอย่างเพียงพอ
๒. เส้นทางคมนาคมไม่สะดวกถนนภายใน หมู่บ้าน/ตำบลเป็นหลุมเป็นบ่อ ไม่มี ทางระบายน้ำ คับแคบ	หมู่ที่ ๒ - ๙	ประชาชนมีเส้นทางในการคมนาคมที่ สะดวกสบาย ถนนภายในหมู่บ้าน/ ตำบลได้รับการปรับปรุงซ่อมแซม
๓. ไฟฟ้าสาธารณะตามทางแยกไม่มีการ สัญจรไป - มา ในช่วงกลางคืนไม่ ปลดอดภัยในชีวิตและทรัพย์สิน	ตามถนนภายในหมู่บ้าน และถนนสายหลักใน ตำบล	บริเวณทางแยกและถนนทุกสายมีไฟฟ้า สาธารณะส่องสว่าง โดยการติดตั้งโคม ไฟสาธารณะ
๔. ผลผลิตมีราคาตกต่ำ ขาดลานตาก ผลผลิตทางการเกษตรและตลาดรับซื้อ/ ขายผลผลิตทางการเกษตร	ตำบลท้องฟ้า	ผลผลิตทางการเกษตรได้รับการพัฒนา ให้มีคุณภาพดีขึ้นเพื่อสามารถต่อรอง ราคาผลผลิตได้ ก่อสร้างลานตาก ผลผลิตทางการเกษตรและตลาดกลางใน การรับซื้อ/ขายผลผลิตทางการเกษตร
๕. ประชาชนมีรายได้ไม่เพียงพอต่อการ ดำรงชีวิต	กลุ่มอาชีพภายในตำบล ท้องฟ้า	ประชาชนมีรายได้เพียงพอต่อการ ดำรงชีวิต โดยการสนับสนุนเงินทุน หมุนเวียน และจัดฝึกอบรมพัฒนา อาชีพให้กลุ่มอาชีพภายในตำบล
๖. ปัญหาสุขภาพของประชาชนในตำบล	หมู่ที่ ๒ - ๙	ประชาชนได้รับการดูแลทางด้าน สาธารณสุข มีสุขภาพกายและ สุขภาพจิตที่ดี
๗. เกิดภาวะว่างงานหลังจากการทำ การเกษตร	หมู่ที่ ๒ - ๙	ประชาชนมีงานทำหลังจากการทำ การเกษตร
๘. ผู้สูงอายุ ผู้พิการ ผู้ติดเชื้อเอชไอวี และ ผู้ด้อยโอกาส ไม่ได้รับเบี้ยสงเคราะห์ และไม่ได้รับการดูแลอย่างทั่วถึง	ผู้สูงอายุ ผู้พิการ ผู้ติด เชื้อเอชไอวี และ ผู้ด้อยโอกาสในตำบล ท้องฟ้า	ผู้สูงอายุ ผู้พิการ ผู้ติดเชื้อเอชไอวี และ ผู้ด้อยโอกาส ได้รับเบี้ยสงเคราะห์ และ ได้รับการดูแลเอาใจใส่อย่างทั่วถึง
๙. เด็กและเยาวชนในวัยเรียนไม่ได้เรียน หนังสือ	เด็กและเยาวชนในวัย เรียน	มีทุนการศึกษา สื่อและอุปกรณ์การ เรียนการสอนให้เด็กและเยาวชนในวัย เรียนได้เรียนหนังสือ

ขอบข่ายและปริมาณของปัญหา	พื้นที่เป้าหมาย/ กลุ่มเป้าหมาย	การคาดการณ์แนวโน้มในอนาคต
๑๐. ไม่มีระบบกำจัดขยะมูลฝอยและสิ่ง ปฏิกูล รวมทั้งถังขยะและรถเก็บขยะ	ตำบลท้องฟ้า	มีระบบกำจัดขยะมูลฝอยที่มี ประสิทธิภาพ รวมทั้งถังขยะและรถเก็บ ขยะ
๑๑. การบุกรุกที่สาธารณประโยชน์	ที่สาธารณประโยชน์ ภายในตำบลท้องฟ้า	ไม่มีการบุกรุกที่สาธารณประโยชน์ ภายในตำบล
๑๒. บุคลากรของ อบต. ยังขาดความรู้ ความเข้าใจในการปฏิบัติงาน	อบต.ท้องฟ้า	บุคลากรของ อบต. มีความรู้ ความ เข้าใจ ในการปฏิบัติงานเพิ่มมากขึ้น
๑๓. ประชาชนยังขาดการรับทราบข้อมูล ข่าวสารการดำเนินงานของ อบต. ประชาชนยังมีส่วนร่วมน้อย	อบต.ท้องฟ้า	ส่งเสริมการมีส่วนร่วมของประชาชนให้ มากขึ้นและประชาสัมพันธ์ข้อมูล ข่าวสารต่าง ๆ ให้ประชาชนได้รับทราบ มากขึ้นประชาชน
๑๔. ขาดเอกสารสิทธิ์ที่ดิน	หมู่ที่ ๒ - ๙	ประชาชนมีเอกสารสิทธิ์ที่ดิน

### โอกาส

๑. นโยบายของรัฐบาล จังหวัด และอำเภอที่สอดคล้องกับยุทธศาสตร์การพัฒนาขององค์กรปกครองส่วนท้องถิ่นสามารถเอื้อต่อการพัฒนา
๒. การส่งเสริมให้ชุมชนมีความเข้มแข็งตามนโยบายเศรษฐกิจฐานรากของรัฐบาล
๓. การรณรงค์การป้องกันและแก้ไขปัญหายาเสพติด และแก้ไขปัญหาคาความยากจนตามนโยบายของรัฐบาล
๔. การรณรงค์ให้ประชาชนมีส่วนร่วมในการบริหารจัดการขององค์การบริหารส่วนตำบลท้องฟ้าตามหลักธรรมาภิบาล

### อุปสรรค

๑. กฎหมาย ระเบียบ ข้อบังคับต่าง ๆ มีการเปลี่ยนแปลงตลอดเวลายากต่อการศึกษาอย่างแท้จริง
๒. งบประมาณที่มีจำกัด
๓. บุคลากรที่เชี่ยวชาญมีน้อย
๔. ภัยธรรมชาติ เช่น อุทกภัย วาตภัย เป็นต้นที่ไม่สามารถคาดการณ์รูล่วงหน้าได้

## การนำแผนพัฒนาท้องถิ่นไปสู่การปฏิบัติ

### ๑) ยุทธศาสตร์การพัฒนาท้องถิ่นและยุทธศาสตร์ระดับมหภาคเพื่อนำไปสู่การปฏิบัติ

ที่	ยุทธศาสตร์ชาติ ๒๐ ปี	แผนพัฒนาเศรษฐกิจและสังคมแห่งชาติ ฉบับที่ ๑๓	SDGs	ยุทธศาสตร์จังหวัด	ยุทธศาสตร์การพัฒนารองขององค์กรปกครองส่วนท้องถิ่นในเขตจังหวัด	ยุทธศาสตร์ (อปท.)	กลยุทธ์	แผนงาน	หน่วยงานรับผิดชอบหลัก
๑	ยุทธศาสตร์ที่ ๑ ยุทธศาสตร์ชาติด้านความมั่นคง	มุ่งหมายที่ ๕ ไทยเป็นประตูการค้า การลงทุน และยุทธศาสตร์ทางโลจิสติกส์ที่สำคัญของภูมิภาค	เป้าหมายที่ ๙ สร้างโครงสร้างพื้นฐานที่มีความทนทาน ส่งเสริมการพัฒนาอุตสาหกรรมที่ครอบคลุมและยั่งยืน และส่งเสริมนวัตกรรม	ยุทธศาสตร์ที่ ๑ การพัฒนาคุณภาพชีวิตประชาชนและแก้ไขปัญหาความยากจน	ยุทธศาสตร์ที่ ๑ โครงสร้างพื้นฐาน	ยุทธศาสตร์ที่ ๑ โครงสร้างพื้นฐาน	-ก่อสร้าง ปรับปรุง ซ่อมแซม สิ่งก่อสร้างพื้นฐาน -พัฒนาระบบการสาธารณสุขโรค และสาธารณสุขูปการ -ส่งเสริมสนับสนุนการบริหารจัดการน้ำแบบบูรณาการ -ส่งเสริมสนับสนุนการวางผังเมืองและการควบคุมอาคาร	-อุตสาหกรรมและการโยธา -เคหะและชุมชน	-กองช่าง
๒	ยุทธศาสตร์ที่ ๒ ยุทธศาสตร์ชาติด้านการสร้างความสามารถในการแข่งขัน	มุ่งหมายที่ ๓ การท่องเที่ยวที่เน้นคุณภาพและความยั่งยืน	เป้าหมายที่ ๘ ส่งเสริมการเติบโตทางเศรษฐกิจที่ต่อเนื่อง ครอบคลุม และยั่งยืน การจ้างงานเต็มที่ มีผลิตภาพและการมีงานที่เหมาะสม	ยุทธศาสตร์ที่ ๔ การท่องเที่ยว สินค้า OTOP และการค้าชายแดน	ยุทธศาสตร์ที่ ๒ การวางแผน การส่งเสริมการลงทุนพาณิชย์ยกรรม และการท่องเที่ยว	ยุทธศาสตร์ที่ ๒ การวางแผน การส่งเสริมการลงทุนพาณิชย์ยกรรม และการท่องเที่ยว	-ส่งเสริมสนับสนุนการลงทุน -เพิ่มศักยภาพการผลิตทางการเกษตร -ส่งเสริม พัฒนาการท่องเที่ยว	-ศาสนา วัฒนธรรมและนันทนาการ -การเกษตร -อุตสาหกรรมและการโยธา	-สำนักปลัด -กองช่าง
๓	ยุทธศาสตร์ที่ ๔ ยุทธศาสตร์ชาติด้านการสร้างโอกาสความเสมอภาคและความเท่าเทียมทางสังคม	มุ่งหมายที่ ๙ ความยากจนข้ามรุ่นลดลงและมีความคุ้มครองทางสังคมที่เพียงพอ	เป้าหมายที่ ๒ สร้างหลักประกันว่าคนมีชีวิตที่ดีมีสุขภาพดี และส่งเสริมความเป็นอยู่ที่ดีสำหรับทุกคนในทุกวัย	ยุทธศาสตร์ที่ ๑ การพัฒนาคุณภาพชีวิตประชาชนและแก้ไขปัญหาความยากจน	ยุทธศาสตร์ที่ ๓ ส่งเสริมคุณภาพชีวิต	ยุทธศาสตร์ที่ ๓ ส่งเสริมคุณภาพชีวิต	-ส่งเสริมการสร้างงานและพัฒนารายได้ -สนับสนุนการส่งเสริมและสร้างสวัสดิการสังคม -ส่งเสริมและสนับสนุนการจัดการศึกษาให้ได้มาตรฐาน -ส่งเสริมการให้บริการทางสาธารณสุขและสุขภาพอนามัยของประชาชน -ส่งเสริมและสนับสนุนการกีฬาและนันทนาการ -ส่งเสริมการจัดกิจกรรมทางศาสนา พิธีกรรม อนุรักษ์ ศิลปวัฒนธรรม ประเพณี เอกลักษณ์ท้องถิ่นและวันสำคัญต่างๆ -ทำนุบำรุงศาสนา อนุรักษ์ โบราณสถาน โบราณวัตถุ	-บริหารงานทั่วไป -การศึกษา -สาธารณสุข -สังคม -ส่งเสริมและสนับสนุนการจ้างงาน -สร้างความเข้มแข็งของชุมชน -การศาสนา วัฒนธรรมและนันทนาการ -อุตสาหกรรมและการโยธา -การเกษตร -งบกลาง	-สำนักปลัด -กองคลัง -กองช่าง -กองการศึกษา ศาสนาและวัฒนธรรม -กองสวัสดิการสังคม -กองสาธารณสุขและสิ่งแวดล้อม -สิ่งแวดล้อม

ที่	ยุทธศาสตร์ชาติ ๒๐ ปี	แผนพัฒนาเศรษฐกิจและสังคมแห่งชาติ ฉบับที่ ๑๓	SDGs	ยุทธศาสตร์จังหวัด	ยุทธศาสตร์การพัฒนารองขององค์กรปกครองส่วนท้องถิ่นในเขตจังหวัด	ยุทธศาสตร์ (อปท.)	กลยุทธ์	แผนงาน	หน่วยงานรับผิดชอบหลัก
๔	ยุทธศาสตร์ที่ ๕ ยุทธศาสตร์ชาติด้านการสร้างการเติบโตบนคุณภาพชีวิตที่เป็นมิตรกับสิ่งแวดล้อม	หมวดหมู่ที่ ๑๑ ลดความเสี่ยงและผลกระทบจากภัยธรรมชาติ	เป้าหมายที่ ๑๓ ปฏิบัติการอย่างเร่งด่วนเพื่อต่อสู้การเปลี่ยนแปลงสภาพภูมิอากาศและผลกระทบที่เกิดขึ้น	ยุทธศาสตร์ที่ ๒ การจัดการทรัพยากรธรรมชาติและสิ่งแวดล้อม	ยุทธศาสตร์ที่ ๔ การบริหารจัดการและอนุรักษ์ทรัพยากรธรรมชาติและสิ่งแวดล้อม	ยุทธศาสตร์ที่ ๔ การบริหารจัดการและอนุรักษ์ทรัพยากรธรรมชาติและสิ่งแวดล้อม	-ส่งเสริมและรักษาทรัพยากรธรรมชาติและสิ่งแวดล้อม -พัฒนาประสิทธิภาพในการจัดการปัญหาขยะมูลฝอยและสิ่งปฏิกูล	-เคหะและชุมชน -อุตสาหกรรมและการโยธา การเกษตร	-กองสาธารณสุขและสิ่งแวดล้อม -กองช่าง -สำนักปลัดฯ
๕	ยุทธศาสตร์ที่ ๕ ยุทธศาสตร์ชาติด้านการสร้างการเติบโตบนคุณภาพชีวิตที่เป็นมิตรกับสิ่งแวดล้อม	หมวดหมู่ที่ ๑๑ ลดความเสี่ยงและผลกระทบจากภัยธรรมชาติ	เป้าหมายที่ ๑๓ ปฏิบัติการอย่างเร่งด่วนเพื่อต่อสู้การเปลี่ยนแปลงสภาพภูมิอากาศและผลกระทบที่เกิดขึ้น	ยุทธศาสตร์ที่ ๕ การบริหารจัดการภาครัฐ การรักษาความมั่นคงชายแดน ความสงบเรียบร้อย	ยุทธศาสตร์ที่ ๕ การบริหารจัดการที่ดี การจัดระเบียบชุมชน/สังคม รักษาความสงบเรียบร้อย	ยุทธศาสตร์ที่ ๕ การบริหารจัดการที่ดี การจัดระเบียบชุมชน/สังคม รักษาความสงบเรียบร้อย	-พัฒนาประสิทธิภาพในการบริหารงาน บุคลากรและการปฏิบัติงาน -ส่งเสริมและสนับสนุนให้ประชาชนเข้ามามีส่วนร่วมในการพัฒนาท้องถิ่น -ส่งเสริมและสนับสนุนประชาธิปไตย -เพิ่มประสิทธิภาพในการรักษาความสงบเรียบร้อย การป้องกันและบรรเทาสาธารณภัย ความปลอดภัยในชีวิตและทรัพย์สิน -ป้องกันและแก้ไขปัญหาเสพติด	-บริหารงานทั่วไป -การรักษาความสงบภายใน -สร้างความเข้มแข็งของชุมชน -อุตสาหกรรมและการโยธา	-สำนักปลัดฯ -กองช่าง